

# Observatoire de l'Economie

## Commerce Extérieur 2010

Données 2010  
Publication 2011



PRINCIPAUTÉ DE MONACO  
MINISTÈRE D'ÉTAT

©Copyright 2011. Conformément à la loi n°491 du 24 novembre 1948 modifiée, sur la protection des œuvres littéraires et artistiques, toute reproduction, même partielle, sans autorisation préalable des autorités compétentes de la Principauté de Monaco, est interdite.

# Sommaire

|   |    |
|---|----|
| Chapitre 1 : Généralités .....  | 4  |
| 1. Objectif du document .....   | 4  |
| 2. Remarques méthodologiques .....  | 4  |
| 3. Contexte général.....  | 4  |
| Chapitre 2 : Volume des échanges à l'international & CA monégasque .....  | 6  |
| Chapitre 3 : Tableau de bord .....  | 7  |
| 1. Volumes des échanges .....   | 7  |
| 2. Approche par zones géographiques.....                                  | 7  |
| 3. Approche par classes de produits .....                                 | 7  |
| Chapitre 4 : Approche géographique du Commerce Extérieur .....            | 8  |
| 1. Evolution des échanges par zones économiques.....                      | 8  |
| 2. Volumes des échanges par zones géographiques .....                     | 9  |
| 3. Classement des 20 premiers clients.....                                | 10 |
| 4. Classement des 5 excédents commerciaux les plus importants (2010)..... | 11 |
| 5. Classement des 20 premiers fournisseurs.....                           | 12 |
| 6. Classement des 5 déficits commerciaux les plus importants (2010).....  | 13 |
| Chapitre 5 : Approche par produits du Commerce extérieur .....            | 14 |
| 1. Structure des échanges par classes de produits A17 .....               | 14 |
| 2. Structure des échanges par classes de produits A38 .....               | 16 |
| Chapitre 6 : Les échanges intracommunautaires .....                       | 18 |
| 1. Volumes d'échanges par pays .....                                      | 18 |
| 2. Les principaux types de produits exportés (A38).....                   | 20 |
| 3. Les principaux produits exportés (A129).....                           | 20 |
| 4. Les principaux types de produits importés (A38) .....                  | 21 |
| 5. Les principaux produits importés (A129) .....                          | 21 |

Annexe A : Concepts et méthodes

Annexe B : Glossaire des termes utilisés et des abréviations

Annexe C : Nomenclature A17

Annexe D : Nomenclature A38

# Chapitre 1 : Généralités

## 1. Objectif du document

L'objectif de l'Observatoire du Commerce Extérieur est d'analyser les échanges de produits entre Monaco et le reste du monde (hors France). L'approche s'effectue selon l'appréciation des volumes globaux d'échanges, de la géolocalisation des différents partenaires commerciaux et de l'identification des produits ou services échangés.

## 2. Remarques méthodologiques

Les données chiffrées du Commerce Extérieur sont transmises à l'IMSEE par la Direction Générale des Douanes et Droits Indirects. Les chiffres des trois dernières années sont réactualisés trimestriellement. Les données présentées dans cet Observatoire ont été arrêtées au 31 décembre 2010 et sont donc provisoires.

## 3. Contexte général

Après une fin d'année 2008 marquée par la crise économique et un commerce mondial en berne en 2009, l'année 2010 a enregistré la plus forte augmentation annuelle depuis le début de la tenue de séries statistiques en 1950. Ainsi, les échanges commerciaux mondiaux ont progressé de 14,5% en 2010, soutenus par la reprise de la production mondiale, en augmentation de 3,6%.

Cette reprise du commerce mondial, après l'effondrement de 12% enregistré en 2009 a ramené le commerce à son niveau record de 2008. Cependant, selon Monsieur Lamy, Directeur Général de l'Organisation Mondiale du Commerce, les effets de la crise financière et de la récession mondiale continuent de se faire sentir.

Les exportations des économies développées ont progressé de près de 13% en 2010, (16,5% dans le reste du monde). La progression de 28% en volume des exportations chinoises en 2010 est à noter.

C'est dans ce contexte qu'il convient de considérer les résultats du commerce extérieur de la Principauté en 2010.

Les exportations de Monaco se sont contractées en 2010 de 26M€ en valeur et les importations ont augmenté de 209M€.

Les ventes de Monaco avec les pays de l'Union Européenne continuent de baisser (-70M€ en 2010, -100M€ en 2009) tandis que les achats progressent de 118M€ pour retrouver quasiment leur niveau de 2008.

En 2010, Monaco a effectué des échanges commerciaux avec 185 pays dont 169 à l'export et 111 à l'import. Les montants totaux des échanges (données provisoires) sont de l'ordre de

537M€ pour les exportations et les ventes et de 667M€ pour les importations et les achats. La balance commerciale est déficitaire de 130M€.

L'Union Européenne demeure le premier partenaire commercial de Monaco aussi bien en achats qu'en ventes de marchandises avec près de 56% du volume global des exportations et 64% des importations. L'Allemagne, l'Espagne, l'Italie et le Royaume-Uni sont les principaux pays commerçant avec la Principauté.

Les cinq plus grands fournisseurs de Monaco sont l'Allemagne, l'Italie, le Royaume-Uni, la Chine et Taiwan.

L'Allemagne, l'Italie, l'Espagne, le Royaume-Uni et la Chine sont les principaux clients.

Concernant le type de marchandises échangées, les produits manufacturés occupent une place prépondérante puisqu'ils représentent près de 93% du volume global des exportations et 94% des importations. Les ventes les plus importantes concernent des produits issus de l'industrie chimique (27%), des denrées alimentaires (14%) et des produits en plastique (10%). La majorité des achats de Monaco concernent des produits issus de l'industrie pharmaceutique (22%), manufacturés divers (17%) et des produits informatiques (12%).

L'Allemagne est à la fois le premier consommateur de produits chimiques monégasques (près de 50% des volumes vendus à l'étranger) et surtout le premier fournisseur de produits pharmaceutiques (près de 97%).

Dans le secteur des produits manufacturés divers (Autres industries manufacturières ; réparation et installation de machines et d'équipements), 81% de ces produits proviennent du Royaume-Uni, de l'Italie, de Hong Kong et de la Chine et sont des articles de joaillerie, bijouterie.

## Chapitre 2 : Volume des échanges à l'international & CA monégasque

De 2007 à 2009 les volumes des échanges commerciaux connaissent un recul en valeur. Ils évoluent en ce sens en cohérence avec le CA global de la Principauté hors banques & activités financières.

En 2010 le CA global connaît un net rebond tout comme les importations. Toutefois, les exportations enregistrent leur troisième baisse consécutive. En données provisoires, la balance commerciale pour l'année 2010 affiche un solde négatif de près de 130 M€.

Pour la première fois depuis 2000, les exportations représentent moins de 5% du CA global de la Principauté.



|       | CA hors banques  | Evolution CA | Total Export  | Evolution Export | Total Import  | Evolution Import | Solde          | Part Exportation / CA |
|-------|------------------|--------------|---------------|------------------|---------------|------------------|----------------|-----------------------|
| 2000  | 7 272 364 923 €  | N/A          | 492 851 056 € | N/A              | 472 505 210 € | N/A              | 20 345 846 €   | 6,78%                 |
| 2001  | 7 663 323 360 €  | 5,38%        | 403 439 000 € | -18,14%          | 394 024 000 € | -16,61%          | 9 415 000 €    | 5,26%                 |
| 2002  | 7 448 869 554 €  | -2,80%       | 435 198 000 € | 7,87%            | 514 148 000 € | 30,49%           | -78 950 000 €  | 5,84%                 |
| 2003  | 7 969 852 008 €  | 6,99%        | 604 612 149 € | 38,93%           | 488 806 718 € | -4,93%           | 115 805 431 €  | 7,59%                 |
| 2004  | 8 312 305 700 €  | 4,30%        | 589 093 224 € | -2,57%           | 567 102 348 € | 16,02%           | 21 990 876 €   | 7,09%                 |
| 2005  | 9 351 089 286 €  | 12,50%       | 660 169 823 € | 12,07%           | 776 382 206 € | 36,90%           | -116 215 383 € | 7,06%                 |
| 2006* | 11 083 290 385 € | 18,52%       | 763 654 715 € | 15,68%           | 810 511 652 € | 4,35%            | -46 496 937 €  | 6,89%                 |
| 2007  | 12 490 715 547 € | 12,70%       | 939 871 926 € | 23,08%           | 637 173 396 € | -21,35%          | 302 696 530 €  | 7,52%                 |
| 2008  | 12 385 616 242 € | -0,84%       | 687 565 182 € | -26,84%          | 632 650 066 € | -0,72%           | 54 960 116 €   | 5,55%                 |
| 2009  | 11 101 406 063 € | -10,37%      | 563 318 977 € | -18,07%          | 457 648 843 € | -27,66%          | 105 670 134 €  | 5,07%                 |
| 2010  | 12 086 581 474 € | 8,87%        | 536 882 644 € | -4,69%           | 666 790 479 € | 45,70%           | -129 907 835 € | 4,44%                 |

\*données non corrigées des volumes indûment ventilés sur Monaco

## Chapitre 3 : Tableau de bord

### 1. Volumes des échanges

| année | Total export |   | total import |   | solde        |   |
|-------|--------------|---|--------------|---|--------------|---|
| 2009  | 563 318 977  |   | 457 648 843  |   | 105 670 134  |   |
| 2010  | 536 882 644  | ↘ | 666 790 479  | ↗ | -129 907 835 | ↘ |

### 2. Approche par zones géographiques<sup>1</sup>

| Zone                   | Export             |                    |   |               | Zone                   | Import             |                    |   |               |
|------------------------|--------------------|--------------------|---|---------------|------------------------|--------------------|--------------------|---|---------------|
|                        | 2010               | 2009               |   | evol %        |                        | 2010               | 2009               |   | evol %        |
| Europe                 | 337 562 950        | 393 586 699        | ↘ | -14,23%       | Europe                 | 450 350 225        | 330 649 422        | ↗ | 36,20%        |
| Afrique                | 103 649 846        | 78 123 692         | ↗ | 32,67%        | Afrique                | 32 533 696         | 29 730 430         | ↗ | 9,43%         |
| Asie                   | 44 102 434         | 37 558 998         | ↗ | 17,42%        | Asie                   | 147 641 782        | 69 716 470         | ↗ | 111,77%       |
| Amérique               | 35 950 595         | 45 548 700         | ↘ | -21,07%       | Amérique               | 34 727 837         | 25 814 503         | ↗ | 34,53%        |
| Proche et Moyen-Orient | 15 616 819         | 8 500 888          | ↗ | 83,71%        | Proche et Moyen-Orient | 1 536 939          | 1 738 018          | ↘ | -11,57%       |
| <b>Total</b>           | <b>536 882 644</b> | <b>563 318 977</b> | ↘ | <b>-4,69%</b> | <b>Total</b>           | <b>666 790 479</b> | <b>457 648 843</b> | ↗ | <b>45,70%</b> |
|                        | Export             |                    |   |               |                        | Import             |                    |   |               |
| UE                     | 298 686 103        | 369 033 508        | ↘ | -19,06%       | UE                     | 423 923 513        | 305 451 397        | ↗ | 38,79%        |
| HUE                    | 238 196 541        | 194 285 469        | ↗ | 22,60%        | HUE                    | 242 866 966        | 152 197 446        | ↗ | 59,57%        |

### 3. Approche par classes de produits<sup>2</sup>

| Export  | 2010               | 2009               |   | Evol %        |
|---|--------------------|--------------------|---|---------------|
| Fabrication d'autres produits industriels   | 307 040 814        | 308 748 370        | ↘ | -0,55%        |
| Fabrication de denrées alimentaires, de boissons et de produits à base de tabac               | 74 799 807         | 82 109 375         | ↘ | -8,90%        |
| Fabrication d'équipements électriques, électroniques, informatiques ; fabrication de machines | 60 130 746         | 56 983 778         | ↗ | 5,52%         |
| Fabrication de matériels de transport   | 50 305 313         | 91 095 695         | ↘ | -44,78%       |
| Autres activités de services  | 12 330 302         | 15 833 280         | ↘ | -22,12%       |
| Agriculture, sylviculture et pêche  | 11 141 092         | 4 631 547          | ↗ | 140,55%       |
| Industries extractives, énergie, eau, gestion des déchets et dépollution                      | 10 973 031         | 214 791            | ↗ | 5008,70%      |
| Cokéfaction et raffinage  | 6 038 176          | 2 990 291          | ↗ | 101,93%       |
| Information et communication  | 4 120 989          | 695 263            | ↗ | 492,72%       |
| Activités scientifiques et techniques ; services administratifs et de soutien                 | 2 374              | 16 587             | ↘ | -85,69%       |
| <b>Total</b>  | <b>536 882 644</b> | <b>563 318 977</b> | ↘ | <b>-4,69%</b> |

| Import  | 2010               | 2009               |   | Evol %        |
|---|--------------------|--------------------|---|---------------|
| Fabrication d'autres produits industriels   | 441 522 643        | 264 093 717        | ↗ | 67,18%        |
| Fabrication d'équipements électriques, électroniques, informatiques ; fabrication de machines | 104 583 651        | 39 379 143         | ↗ | 165,58%       |
| Fabrication de matériels de transport   | 48 145 177         | 82 613 534         | ↘ | -41,72%       |
| Fabrication de denrées alimentaires, de boissons et de produits à base de tabac               | 33 070 390         | 36 332 898         | ↘ | -8,98%        |
| Autres activités de services  | 21 155 428         | 23 582 089         | ↘ | -10,29%       |
| Agriculture, sylviculture et pêche  | 13 457 503         | 3 753 757          | ↗ | 258,51%       |
| Information et communication  | 2 251 726          | 943 781            | ↗ | 138,59%       |
| Cokéfaction et raffinage  | 2 083 493          | 6 927 252          | ↘ | -69,92%       |
| Industries extractives, énergie, eau, gestion des déchets et dépollution                      | 520 468            | 22 672             | ↗ | 2195,64%      |
| Activités scientifiques et techniques ; services administratifs et de soutien                 | 0                  | 0                  | → | 0,00%         |
| <b>Total</b>  | <b>666 790 479</b> | <b>457 648 843</b> | ↗ | <b>45,70%</b> |

L'Union Européenne est le principal partenaire commercial de la Principauté avec lequel les échanges de biens (achats et ventes) sont caractérisés par la prédominance de la famille de produits « Fabrication d'autres produits industriels ».

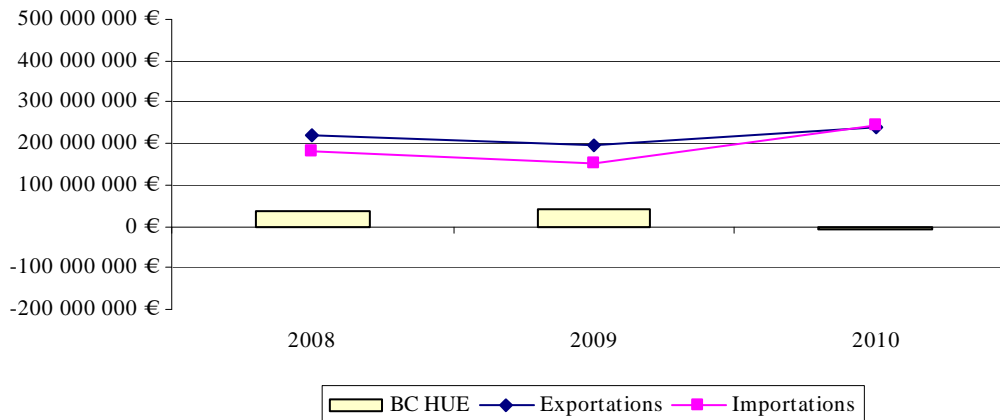
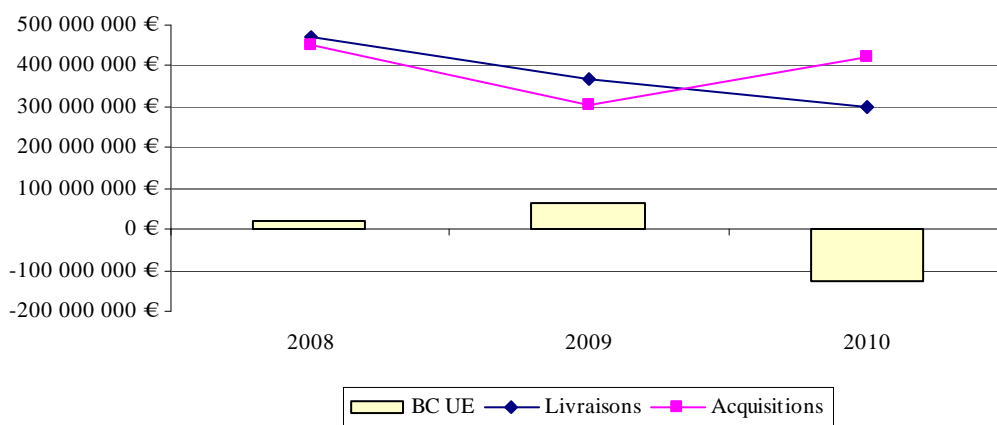
<sup>1</sup> Nomenclature de la Commission des Communautés européennes (HUE : Hors Union Européenne)

<sup>2</sup> Classe de Produit par application de la Nomenclature Agrégée A17

## Chapitre 4 : Approche géographique du Commerce Extérieur

### 1. Evolution des échanges par zones économiques

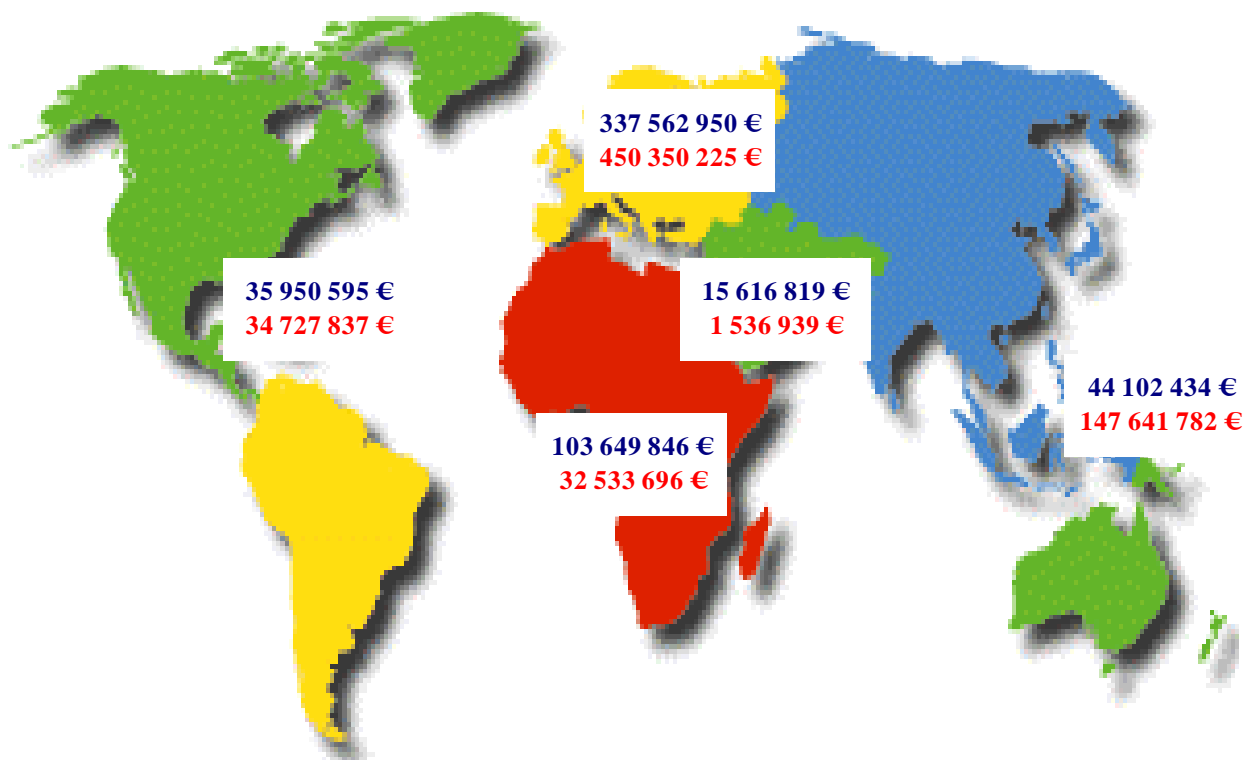
Si l'Union Européenne reste le premier partenaire commercial de Monaco, la structure des échanges se modifie et la part de cette zone diminue en (les acquisitions passent de près de 67% à moins de 64% et les livraisons de 65% à 56%).



|               | 2008                | 2009                | Evol 2008-2009 | 2010                  | Evol 2009-2010  |
|---------------|---------------------|---------------------|----------------|-----------------------|-----------------|
| Livraisons    | 469 697 868 €       | 369 033 508 €       | -21,43%        | 298 686 103 €         | -19,06%         |
| Acquisitions  | 450 195 978 €       | 305 451 397 €       | -32,15%        | 423 93 513 €          | 38,79%          |
| <b>BC UE</b>  | <b>19 501 890 €</b> | <b>63 582 111 €</b> | <b>226,03%</b> | <b>-125 237 410 €</b> | <b>-296,97%</b> |
| Exportations  | 217 867 314 €       | 194 285 469 €       | -10,82%        | 238 166 541 €         | 22,60%          |
| Importations  | 182 409 088 €       | 152 197 446 €       | -16,56%        | 242 86 966 €          | 59,57%          |
| <b>BC HUE</b> | <b>35 458 226 €</b> | <b>42 088 023 €</b> | <b>18,70%</b>  | <b>-4 670 425 €</b>   | <b>-111,10%</b> |



## 2. Volumes des échanges par zones géographiques



| <b>Exportation</b>     | <b>2008</b>          | <b>2009</b>          | <b>2010</b>          |
|------------------------|----------------------|----------------------|----------------------|
| Europe                 | 516 155 820          | 393 586 699          | 337 562 950          |
| Afrique                | 85 193 556           | 78 123 692           | 103 649 846          |
| Asie*                  | 41 800 961           | 37 558 998           | 44 102 434           |
| Amérique               | 38 053 958           | 45 548 700           | 35 950 595           |
| Proche et Moyen-Orient | 6 360 887            | 8 500 888            | 15 616 819           |
| <b>Total</b>           | <b>687 565 182 €</b> | <b>563 318 977 €</b> | <b>536 882 644 €</b> |

| <b>Importation</b>     | <b>2008</b>          | <b>2009</b>          | <b>2010</b>          |
|------------------------|----------------------|----------------------|----------------------|
| Europe                 | 475 252 093          | 330 649 422          | 450 350 225          |
| Asie*                  | 78 263 997           | 69 716 470           | 147 641 782          |
| Amérique               | 42 431 265           | 25 814 503           | 34 727 837           |
| Afrique                | 35 227 215           | 29 730 430           | 32 533 696           |
| Proche et Moyen-Orient | 1 430 496            | 1 738 018            | 1 536 939            |
| <b>Total</b>           | <b>632 605 066 €</b> | <b>457 648 843 €</b> | <b>666 790 479 €</b> |

\* dont Océanie

L'Europe considérée ici comme zone géographique, est le premier partenaire commercial de la Principauté. En 2010, elle représente près de 63% des ventes et près de 68% des achats. Partenaire le plus important, l'Europe est également la zone qui a connu le ralentissement le plus marqué. En effet, elle représentait plus de 75% de nos échanges commerciaux, tant à la vente qu'à l'achat.

### 3. Classement des 20 premiers clients

80% des exportations sont effectuées à destination de 20 pays.

Les 4 premiers clients de la Principauté appartiennent à l'Union Européenne et représentent 44% des ventes totale. Il s'agit de l'Allemagne, de l'Italie, de l'Espagne et du Royaume-Uni.

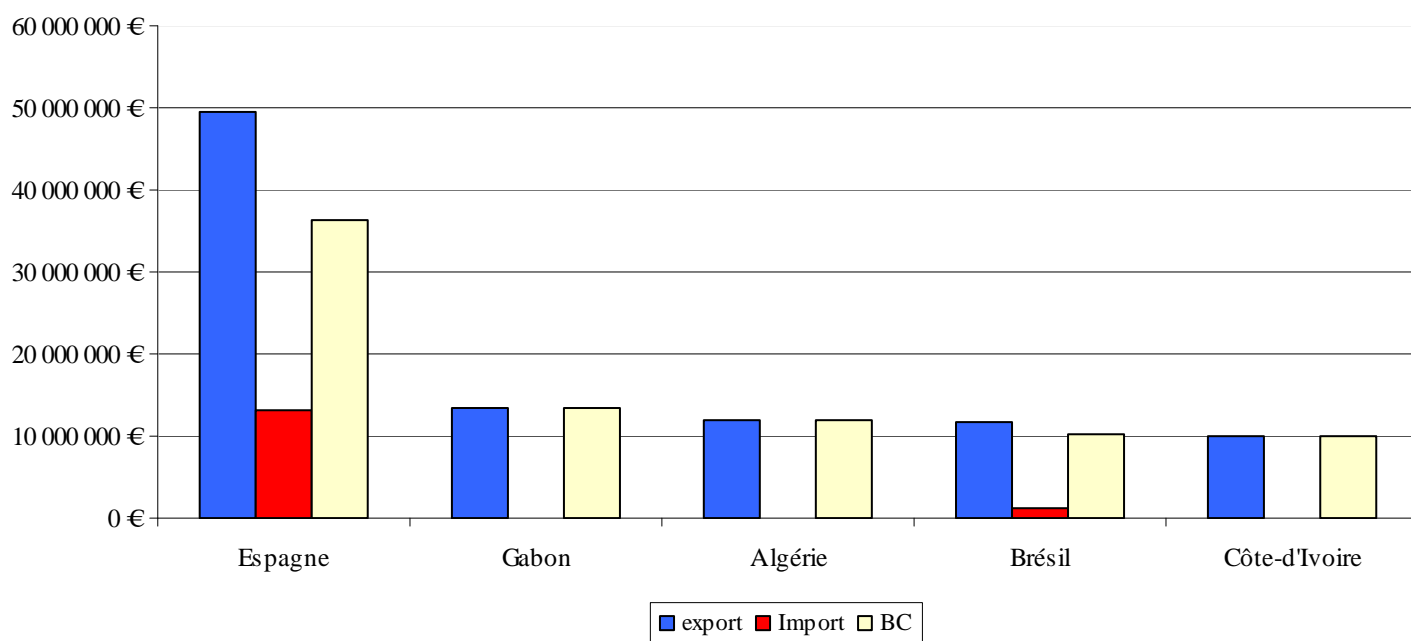
Le premier client hors Union Européenne reste la Chine devant la Tunisie.

| <b>Export</b> | <b>2010</b>        | <b>part</b> | <b>2009</b>        | <b>part</b> | <b>Evol 09/10</b> |
|---------------|--------------------|-------------|--------------------|-------------|-------------------|
| Allemagne     | 109 181 874        | 20,34%      | 106 496 283        | 18,91%      | 2,52%             |
| Italie        | 52 575 686         | 9,79%       | 76 904 760         | 13,65%      | -31,64%           |
| Espagne       | 49 476 509         | 9,22%       | 61 711 766         | 10,96%      | -19,83%           |
| Royaume-Uni   | 24 651 979         | 4,59%       | 45 331 986         | 8,05%       | -45,62%           |
| Chine         | 21 340 609         | 3,97%       | 18 601 662         | 3,30%       | 14,72%            |
| Tunisie       | 17 542 927         | 3,27%       | 17 311 441         | 3,07%       | 1,34%             |
| Suisse        | 17 483 207         | 3,26%       | 14 282 008         | 2,54%       | 22,41%            |
| USA           | 17 038 952         | 3,17%       | 13 503 988         | 2,40%       | 26,18%            |
| Belgique      | 14 089 637         | 2,62%       | 14 291 411         | 2,54%       | -1,41%            |
| Gabon         | 13 295 047         | 2,48%       | 10 405 964         | 1,85%       | 27,76%            |
| Algérie       | 12 042 732         | 2,24%       | 6 576 432          | 1,17%       | 83,12%            |
| Pologne       | 11 949 854         | 2,23%       | 14 075 047         | 2,50%       | -15,10%           |
| Brésil        | 11 607 310         | 2,16%       | 7 186 807          | 1,28%       | 61,51%            |
| Côte-d'Ivoire | 9 883 175          | 1,84%       | 6 790 869          | 1,21%       | 45,54%            |
| Sénégal       | 8 154 373          | 1,52%       | 4 558 088          | 0,81%       | 78,90%            |
| Liban         | 8 053 878          | 1,50%       | 2 548 077          | 0,45%       | 216,08%           |
| Hong Kong     | 7 566 098          | 1,41%       | 3 777 987          | 0,67%       | 100,27%           |
| Congo         | 7 559 114          | 1,41%       | 4 902 189          | 0,87%       | 54,20%            |
| Russie        | 7 272 597          | 1,35%       | 2 297 093          | 0,41%       | 216,60%           |
| Pays-Bas      | 6 971 577          | 1,30%       | 5 932 023          | 1,05%       | 17,52%            |
| autres pays   | 109 145 509        | 20,33%      | 125 833 096        | 22,34%      | -13,26%           |
| <b>Total</b>  | <b>536 882 644</b> | <b>100%</b> | <b>563 318 977</b> | <b>100%</b> | <b>-4,69%</b>     |

#### 4. Classement des 5 excédents commerciaux les plus importants (2010)

Les excédents commerciaux de la Principauté les plus importants sont réalisés avec l'Espagne, le Gabon, l'Algérie, le Brésil et la Côte d'Ivoire.

En 2009, la balance commerciale avec l'Allemagne affichait un solde positif de près de 80M€. Cette année, elle accuse un déficit de près de 58M€.



|               | export       | Import       | BC           |
|---------------|--------------|--------------|--------------|
| Espagne       | 49 476 509 € | 13 177 434 € | 36 299 075 € |
| Gabon         | 13 295 047 € | 1 038 €      | 13 294 009 € |
| Algérie       | 12 042 732 € | 0 €          | 12 042 732 € |
| Brésil        | 11 607 310 € | 1 301 065 €  | 10 306 245 € |
| Côte-d'Ivoire | 9 883 175 €  | 0 €          | 9 883 175 €  |

## 5. Classement des 20 premiers fournisseurs

80% des achats proviennent de 9 pays.

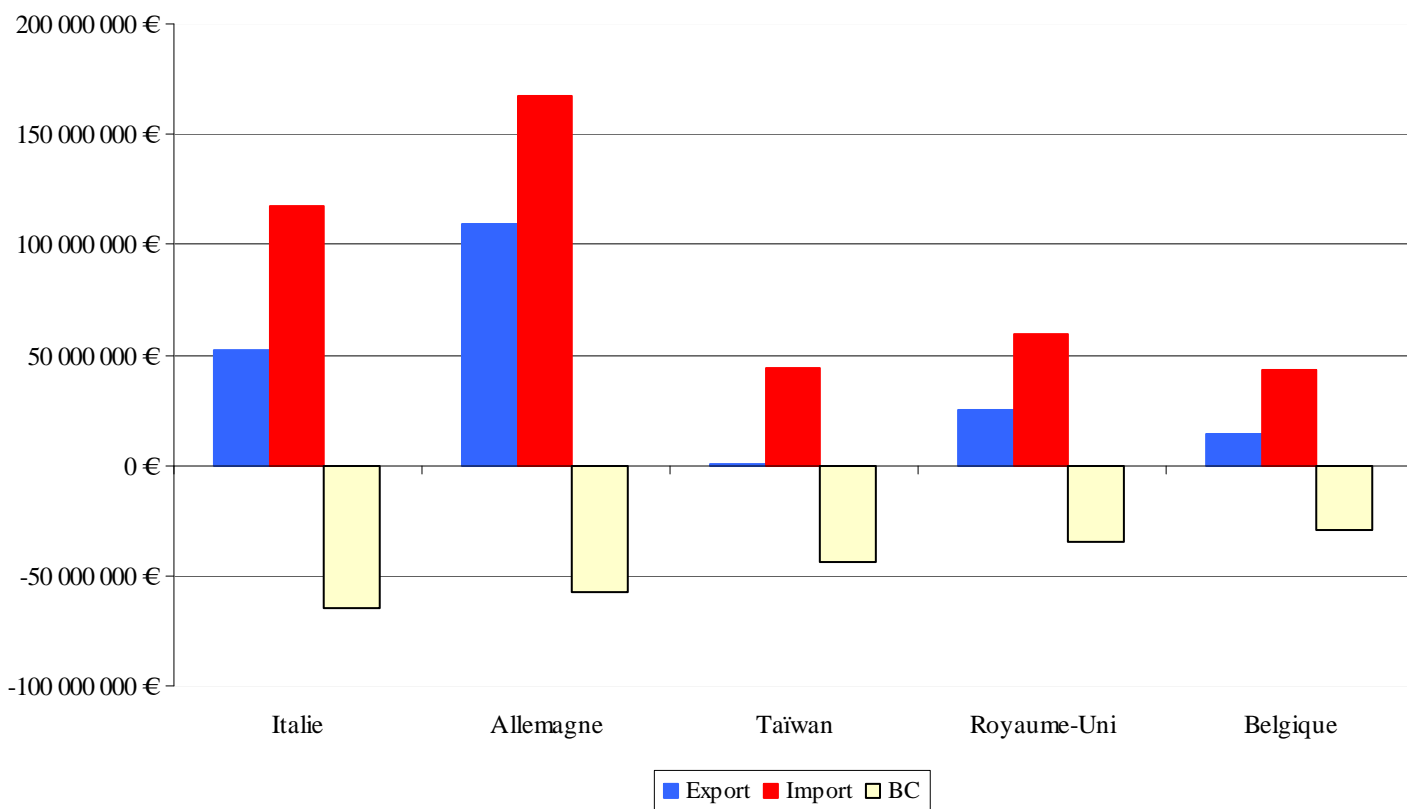
Les 3 premiers fournisseurs de la Principauté appartiennent à l'Union Européenne et représentent près de 50% des achats. Il s'agit de l'Allemagne, de l'Italie et du Royaume-Uni.

Le premier client hors Union Européenne reste la Chine devant Taïwan.

| <b>Import</b>          | <b>2010</b>        | <b>part</b>    | <b>2009</b>        | <b>part</b>    | <b>Evol 09/10</b> |
|------------------------|--------------------|----------------|--------------------|----------------|-------------------|
| Allemagne              | 166 920 570        | 25,03%         | 26 867 739         | 5,87%          | 521,27%           |
| Italie                 | 117 408 692        | 17,61%         | 154 922 550        | 33,85%         | -24,21%           |
| Royaume-Uni            | 59 825 301         | 8,97%          | 44 025 569         | 9,62%          | 35,89%            |
| Chine                  | 45 344 420         | 6,80%          | 47 353 277         | 10,35%         | -4,24%            |
| Taïwan                 | 44 165 839         | 6,62%          | 890 292            | 0,19%          | 4860,83%          |
| Belgique               | 43 578 880         | 6,54%          | 46 068 351         | 10,07%         | -5,40%            |
| Japon                  | 22 637 309         | 3,39%          | 5 432 140          | 1,19%          | 316,73%           |
| Tunisie                | 18 775 829         | 2,82%          | 18 881 370         | 4,13%          | -0,56%            |
| Hong Kong              | 18 637 237         | 2,80%          | 2 558 147          | 0,56%          | 628,54%           |
| USA                    | 17 656 936         | 2,65%          | 14 580 079         | 3,19%          | 21,10%            |
| Espagne                | 13 177 434         | 1,98%          | 12 388 581         | 2,71%          | 6,37%             |
| Suisse                 | 11 873 570         | 1,78%          | 13 545 319         | 2,96%          | -12,34%           |
| Madagascar             | 7 686 469          | 1,15%          | 8 109 094          | 1,77%          | -5,21%            |
| Autriche               | 7 605 586          | 1,14%          | 8 636 157          | 1,89%          | -11,93%           |
| République dominicaine | 7 083 098          | 1,06%          | 150                | 0,00%          | 4721965,33%       |
| Canada                 | 4 929 259          | 0,74%          | 5 267 272          | 1,15%          | -6,42%            |
| Turquie                | 4 655 905          | 0,70%          | 3 694 204          | 0,81%          | 26,03%            |
| Irlande                | 3 807 418          | 0,57%          | 958 735            | 0,21%          | 297,13%           |
| Norvège                | 3 462 127          | 0,52%          | 892 702            | 0,20%          | 287,83%           |
| Pays-Bas               | 3 413 231          | 0,51%          | 4 756 877          | 1,04%          | -28,25%           |
| autres pays            | 44 145 369         | 6,62%          | 37 820 238         | 8,26%          | 16,72%            |
| <b>total</b>           | <b>666 790 479</b> | <b>100,00%</b> | <b>457 648 843</b> | <b>100,00%</b> | <b>45,70%</b>     |

## 6. Classement des 5 déficits commerciaux les plus importants (2010)

L'Italie, l'Allemagne et Taïwan sont les pays avec lesquels la balance commerciale monégasque est la plus déficitaire.



|             | Export        | Import        | BC            |
|-------------|---------------|---------------|---------------|
| Italie      | 52 575 686 €  | 117 408 692 € | -64 833 006 € |
| Allemagne   | 109 181 874 € | 166 920 570 € | -57 738 696 € |
| Taïwan      | 161 913 €     | 44 165 839 €  | -44 003 926 € |
| Royaume-Uni | 24 651 979 €  | 59 825 301 €  | -35 173 322 € |
| Belgique    | 14 089 637 €  | 43 578 880 €  | -29 489 243 € |

## Chapitre 5 : Approche par produits du Commerce extérieur

### 1. Structure des échanges par classes de produits A17

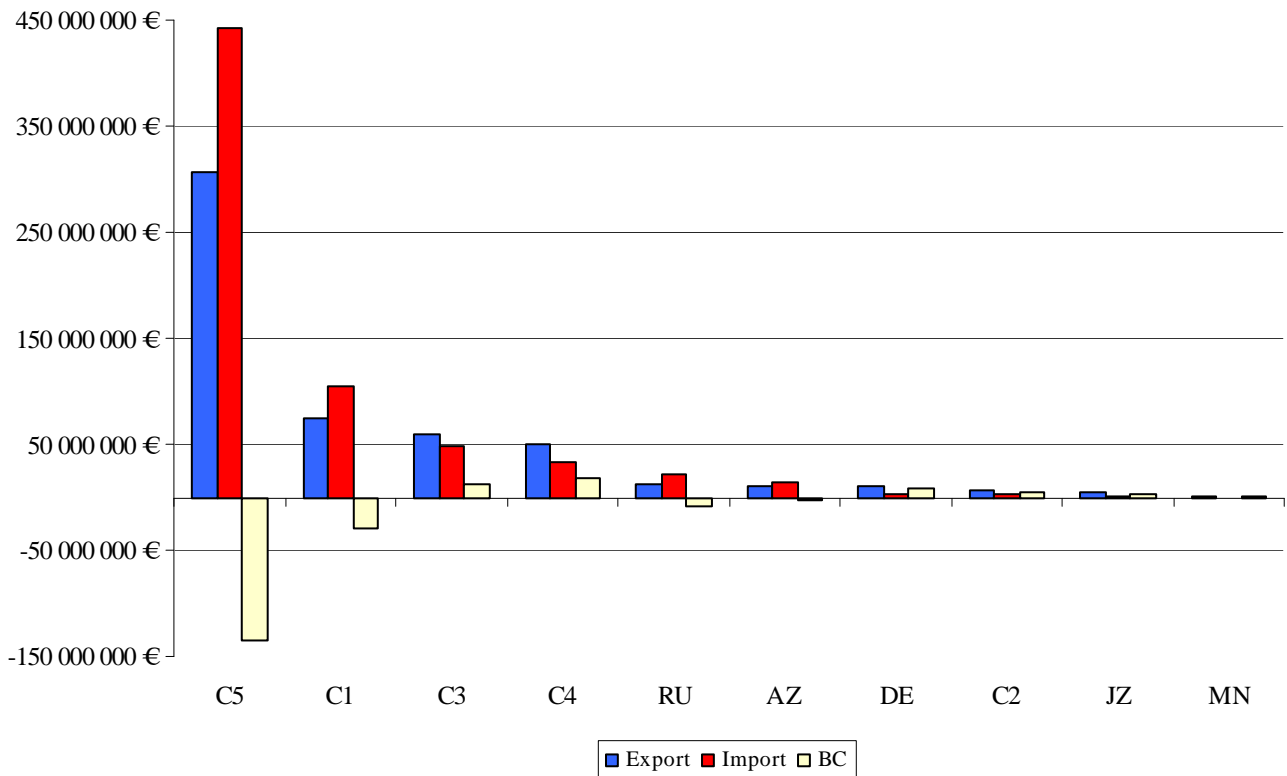
| Code | Export  | 2010               | part        | Evol en valeur | 2009               | part        | Evol en valeur | 2008               | part        |
|------|---|--------------------|-------------|----------------|--------------------|-------------|----------------|--------------------|-------------|
| C5   | Fabrication d'autres produits industriels   | 307 040 814        | 57,19%      | ↘              | 308 748 370        | 54,81%      | ↘              | 382 340 574        | 55,61%      |
| C1   | Fabrication de denrées alimentaires, de boissons et de produits à base de tabac               | 74 799 807         | 13,93%      | ↘              | 82 109 375         | 14,58%      | ↘              | 83 361 192         | 12,12%      |
| C3   | Fabrication d'équipements électriques, électroniques, informatiques ; fabrication de machines | 60 130 746         | 11,20%      | ↗              | 56 983 778         | 10,12%      | ↗              | 44 331 891         | 6,45%       |
| C4   | Fabrication de matériels de transport   | 50 305 313         | 9,37%       | ↘              | 91 095 695         | 16,17%      | ↘              | 169 322 900        | 24,63%      |
| RU   | Autres activités de services  | 12 330 302         | 2,30%       | ↘              | 15 833 280         | 2,81%       | ↗              | 3 399 227          | 0,49%       |
| AZ   | Agriculture, sylviculture et pêche  | 11 141 092         | 2,08%       | ↗              | 4 631 547          | 0,82%       | ↗              | 3 433 877          | 0,50%       |
| DE   | Industries extractives, énergie, eau, gestion des déchets et dépollution                      | 10 973 031         | 2,04%       | ↗              | 214 791            | 0,04%       | ↘              | 244 246            | 0,04%       |
| C2   | Cokéfaction et raffinage  | 6 038 176          | 1,12%       | ↗              | 2 990 291          | 0,53%       | ↗              | 57 098             | 0,01%       |
| JZ   | Information et communication  | 4 120 989          | 0,77%       | ↗              | 695 263            | 0,12%       | ↘              | 1 074 177          | 0,16%       |
| MN   | Activités scientifiques et techniques ; services administratifs et de soutien                 | 2 374              | 0,00%       | ↘              | 16 587             | 0,00%       | ↗              | 0                  | 0,00%       |
|      | <b>Total</b>  | <b>536 882 644</b> | <b>100%</b> | ↘              | <b>563 318 977</b> | <b>100%</b> | ↘              | <b>687 565 182</b> | <b>100%</b> |

| Code | Import  | 2010               | part        | Evol en valeur | 2009               | part        | Evol en valeur | 2008               | part        |
|------|---|--------------------|-------------|----------------|--------------------|-------------|----------------|--------------------|-------------|
| C5   | Fabrication d'autres produits industriels   | 441 522 643        | 66,22%      | ↗              | 264 093 717        | 57,71%      | ↘              | 377 441 691        | 59,66%      |
| C1   | Fabrication d'équipements électriques, électroniques, informatiques ; fabrication de machines | 104 583 651        | 15,68%      | ↗              | 39 379 143         | 8,60%       | ↘              | 63 361 772         | 10,02%      |
| C3   | Fabrication de matériels de transport   | 48 145 177         | 7,22%       | ↘              | 82 613 534         | 18,05%      | ↗              | 42 666 159         | 6,74%       |
| C4   | Fabrication de denrées alimentaires, de boissons et de produits à base de tabac               | 33 070 390         | 4,96%       | ↘              | 36 332 898         | 7,94%       | ↘              | 116 739 064        | 18,45%      |
| RU   | Autres activités de services  | 21 155 428         | 3,17%       | ↘              | 23 582 089         | 5,15%       | ↗              | 20 088 292         | 3,18%       |
| AZ   | Agriculture, sylviculture et pêche  | 13 457 503         | 2,02%       | ↗              | 3 753 757          | 0,82%       | ↘              | 4 509 351          | 0,71%       |
| DE   | Information et communication  | 2 251 726          | 0,34%       | ↗              | 943 781            | 0,21%       | ↗              | 55 121             | 0,01%       |
| C2   | Cokéfaction et raffinage  | 2 083 493          | 0,31%       | ↘              | 6 927 252          | 1,51%       | ↗              | 5 546 456          | 0,88%       |
| JZ   | Industries extractives, énergie, eau, gestion des déchets et dépollution                      | 520 468            | 0,08%       | ↗              | 22 672             | 0,00%       | ↘              | 2 196 144          | 0,35%       |
| MN   | Activités scientifiques et techniques ; services administratifs et de soutien                 | 0                  | 0,00%       | →              | 0                  | 0,00%       | ↘              | 1 016              | 0,00%       |
|      | <b>Total</b>  | <b>666 790 479</b> | <b>100%</b> | ↗              | <b>457 648 843</b> | <b>100%</b> | ↘              | <b>632 605 066</b> | <b>100%</b> |

Quatre familles de produits représentent près de 92% des exportations : les produits industriels divers, les denrées alimentaires, les produits d'équipements électriques et les matériels de transport.

Les produits industriels divers (C5) représentent près de 57% du volume global des exportations et 66% du volume global des importations. Toutefois la balance commerciale de cette famille de produits est déficitaire de plus de 135M€.

L'exportation des Industries extractives, énergie, eau, gestion des déchets et dépollution (JZ) connaît une croissance très importante (5 000%) en 2010. De plus, le solde commercial est positif à hauteur de plus de 10 M€.



| Code         | Export               | Import               | BC                    |
|--------------|----------------------|----------------------|-----------------------|
| C5           | 307 040 814 €        | 441 522 643 €        | -134 481 829 €        |
| C1           | 74 799 807 €         | 104 583 651 €        | -29 783 844 €         |
| C3           | 60 130 746 €         | 48 145 177 €         | 11 985 569 €          |
| C4           | 50 305 313 €         | 33 070 390 €         | 17 234 923 €          |
| RU           | 12 330 302 €         | 21 155 428 €         | -8 825 126 €          |
| AZ           | 11 141 092 €         | 13 457 503 €         | -2 316 411 €          |
| DE           | 10 973 031 €         | 2 251 726 €          | 8 721 305 €           |
| C2           | 6 038 176 €          | 2 083 493 €          | 3 954 683 €           |
| JZ           | 4 120 989 €          | 520 468 €            | 3 600 521 €           |
| MN           | 2 374 €              | 0 €                  | 2 374 €               |
| <b>Total</b> | <b>536 882 644 €</b> | <b>666 790 479 €</b> | <b>-129 907 835 €</b> |

## 2. Structure des échanges par classes de produits A38

| Code | Export   | 2010               | part        | Evol en valeur | 2009               | part        | Evol en valeur | 2008               | part        |
|------|--|--------------------|-------------|----------------|--------------------|-------------|----------------|--------------------|-------------|
| CE   | Industrie chimique   | 143 330 677        | 26,70%      | ↗              | 126 438 788        | 22,45%      | ↘              | 157 329 994        | 22,88%      |
| CA   | Fabrication de denrées alimentaires, de boissons et de produits à base de tabac                                  | 74 799 807         | 13,93%      | ↘              | 82 109 375         | 14,58%      | ↘              | 83 361 192         | 12,12%      |
| CG   | Fabrication de produits en caoutchouc et en plastique ainsi que d'autres produits minéraux non métalliques       | 56 176 689         | 10,46%      | ↘              | 59 445 253         | 10,55%      | ↘              | 74 873 070         | 10,89%      |
| CL   | Fabrication de matériels de transport  | 50 305 313         | 9,37%       | ↘              | 91 095 695         | 16,17%      | ↘              | 169 322 900        | 24,63%      |
| CF   | Industrie pharmaceutique   | 32 791 738         | 6,11%       | ↗              | 23 337 888         | 4,14%       | ↘              | 27 301 203         | 3,97%       |
| CM   | Autres industries manufacturières ; réparation et installation de machines et d'équipements                      | 31 827 897         | 5,93%       | ↘              | 37 474 178         | 6,65%       | ↘              | 46 159 885         | 6,71%       |
| CB   | Fabrication de textiles, industries de l'habillement, industrie du cuir et de la chaussure                       | 28 142 941         | 5,24%       | ↘              | 30 585 677         | 5,43%       | ↘              | 44 273 304         | 6,44%       |
| CK   | Fabrication de machines et équipements n.c.a.  | 24 664 843         | 4,59%       | ↘              | 26 973 208         | 4,79%       | ↘              | 34 154 350         | 4,97%       |
| CJ   | Fabrication d'équipements électriques  | 21 743 756         | 4,05%       | ↗              | 19 401 612         | 3,44%       | ↗              | 3 937 476          | 0,57%       |
| CI   | Fabrication de produits informatiques, électroniques et optiques   | 13 722 147         | 2,56%       | ↗              | 10 608 958         | 1,88%       | ↗              | 6 240 065          | 0,91%       |
| RZ   | Arts, spectacles et activités récréatives  | 12 330 302         | 2,30%       | ↘              | 15 833 280         | 2,81%       | ↗              | 3 399 227          | 0,49%       |
| AZ   | Agriculture, sylviculture et pêche   | 11 141 092         | 2,08%       | ↗              | 4 631 547          | 0,82%       | ↗              | 3 433 877          | 0,50%       |
| EZ   | Production et distribution d'eau ; assainissement, gestion des déchets et dépollution                            | 10 954 278         | 2,04%       | ↗              | 202 660            | 0,04%       | ↗              | 19 808             | 0,00%       |
| CC   | Travail du bois, industries du papier et imprimerie  | 7 482 357          | 1,39%       | ↘              | 13 850 374         | 2,46%       | ↗              | 10 048 291         | 1,46%       |
| CH   | Métallurgie et fabrication de produits métalliques à l'exception des machines et des équipements                 | 7 288 515          | 1,36%       | ↘              | 17 616 212         | 3,13%       | ↘              | 22 354 827         | 3,25%       |
| CD   | Cokéfaction et raffinage   | 6 038 176          | 1,12%       | ↗              | 2 990 291          | 0,53%       | ↗              | 57 098             | 0,01%       |
| JA   | Edition, audiovisuel et diffusion  | 4 120 989          | 0,77%       | ↗              | 695 263            | 0,12%       | ↘              | 1 074 177          | 0,16%       |
| BZ   | Industries extractives   | 18 753             | 0,00%       | ↗              | 12 131             | 0,00%       | ↘              | 224 438            | 0,03%       |
| MC   | Autres activités spécialisées, scientifiques et techniques   | 1 374              | 0,00%       | ↘              | 16 587             | 0,00%       | ↗              | 0                  | 0,00%       |
| MA   | Activités juridiques, comptables, de gestion, d'architecture, d'ingénierie, de contrôle et d'analyses techniques | 1 000              | 0,00%       | ↗              | 0                  | 0,00%       | →              | 0                  | 0,00%       |
|      | <b>Total</b>   | <b>536 882 644</b> | <b>100%</b> | ↘              | <b>563 318 977</b> | <b>100%</b> | ↘              | <b>687 565 182</b> | <b>100%</b> |

La majorité des ventes (51%) est composée de 3 types de produits : ceux issus de l'industrie chimique, les denrées alimentaires et les produits en caoutchouc et en plastique.

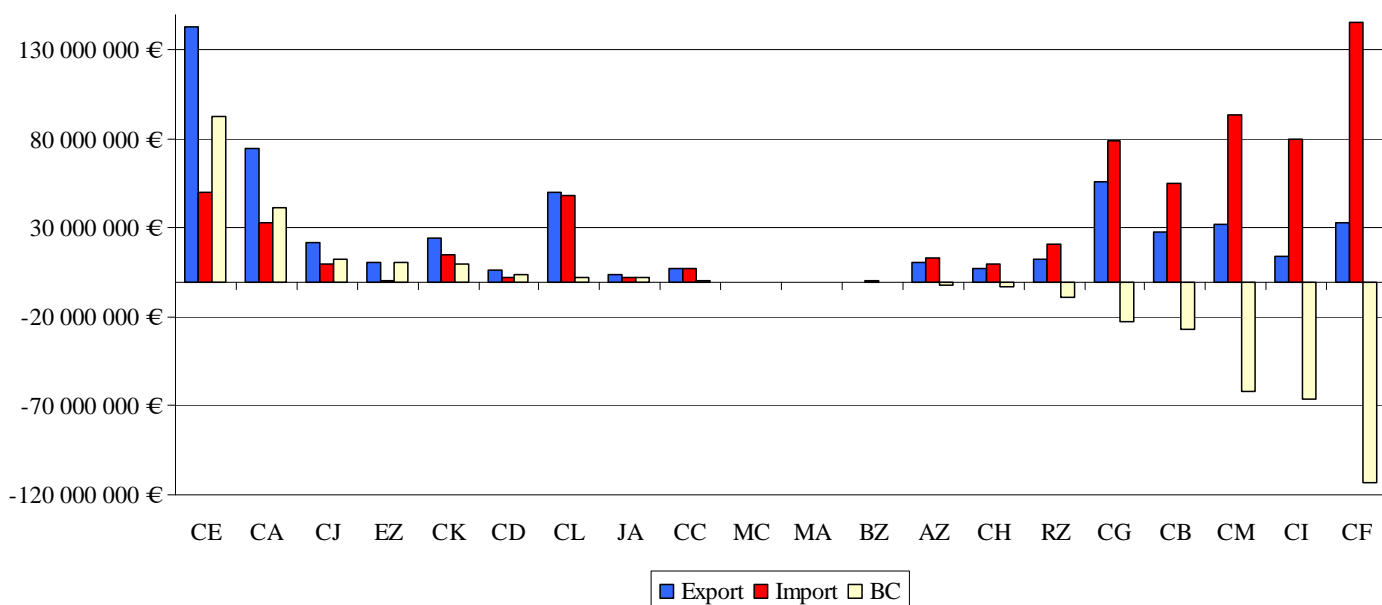
Les matériels de transport représentent en 2010 moins de 10% et 50M€ des exportations alors qu'ils occupaient la 1<sup>ère</sup> place en 2008 avec près de 25% et 170M€.

| Code | Import   | 2010               | part        | Evol en valeur | 2009               | part        | Evol en valeur | 2008               | part        |
|------|--|--------------------|-------------|----------------|--------------------|-------------|----------------|--------------------|-------------|
| CF   | Industrie pharmaceutique   | 146 146 915        | 21,92%      | ↗              | 7 457 386          | 1,63%       | ↘              | 10 695 593         | 1,69%       |
| CM   | Autres industries manufacturières ; réparation et installation de machines et d'équipements                      | 93 598 339         | 14,04%      | ↗              | 80 567 787         | 17,60%      | ↘              | 105 787 536        | 16,72%      |
| CI   | Fabrication de produits informatiques, électroniques et optiques   | 80 258 930         | 12,04%      | ↗              | 9 450 521          | 2,07%       | ↘              | 10 606 776         | 1,68%       |
| CG   | Fabrication de produits en caoutchouc et en plastique ainsi que d'autres produits minéraux non métalliques       | 78 897 103         | 11,83%      | ↗              | 61 744 742         | 13,49%      | ↘              | 77 531 409         | 12,26%      |
| CB   | Fabrication de textiles, industries de l'habillement, industrie du cuir et de la chaussure                       | 54 927 503         | 8,24%       | ↘              | 58 973 813         | 12,89%      | ↘              | 89 952 512         | 14,22%      |
| CE   | Industrie chimique   | 50 367 359         | 7,55%       | ↗              | 34 124 157         | 7,46%       | ↘              | 63 056 818         | 9,97%       |
| CL   | Fabrication de matériels de transport  | 48 145 177         | 7,22%       | ↘              | 82 613 534         | 18,05%      | ↘              | 116 739 064        | 18,45%      |
| CA   | Fabrication de denrées alimentaires, de boissons et de produits à base de tabac                                  | 33 070 390         | 4,96%       | ↘              | 36 332 898         | 7,94%       | ↘              | 63 361 772         | 10,02%      |
| RZ   | Arts, spectacles et activités récréatives  | 21 155 428         | 3,17%       | ↘              | 23 582 089         | 5,15%       | ↗              | 20 088 292         | 3,18%       |
| CK   | Fabrication de machines et équipements n.c.a.  | 14 773 330         | 2,22%       | ↘              | 20 399 530         | 4,46%       | ↗              | 20 285 483         | 3,21%       |
| AZ   | Agriculture, sylviculture et pêche   | 13 457 503         | 2,02%       | ↗              | 3 753 757          | 0,82%       | ↘              | 4 509 351          | 0,71%       |
| CH   | Métallurgie et fabrication de produits métalliques à l'exception des machines et des équipements                 | 10 209 147         | 1,53%       | ↘              | 12 288 506         | 2,69%       | ↘              | 19 839 806         | 3,14%       |
| CJ   | Fabrication d'équipements électriques  | 9 551 391          | 1,43%       | ↗              | 9 529 092          | 2,08%       | ↘              | 11 773 900         | 1,86%       |
| CC   | Travail du bois, industries du papier et imprimerie  | 7 376 277          | 1,11%       | ↘              | 8 937 326          | 1,95%       | ↘              | 10 578 017         | 1,67%       |
| JA   | Edition, audiovisuel et diffusion  | 2 251 726          | 0,34%       | ↗              | 943 781            | 0,21%       | ↘              | 2 196 144          | 0,35%       |
| CD   | Cokéfaction et raffinage   | 2 083 493          | 0,31%       | ↘              | 6 927 252          | 1,51%       | ↗              | 5 546 456          | 0,88%       |
| EZ   | Production et distribution d'eau ; assainissement, gestion des déchets et dépollution                            | 363 799            | 0,05%       | ↗              | 287                | 0,00%       | ↗              | 227                | 0,00%       |
| BZ   | Industries extractives   | 156 669            | 0,02%       | ↗              | 22 385             | 0,00%       | ↘              | 54 894             | 0,01%       |
| MA   | Activités juridiques, comptables, de gestion, d'architecture, d'ingénierie, de contrôle et d'analyses techniques | 0                  | 0,00%       | →              | 0                  | 0,00%       | ↘              | 1 016              | 0,00%       |
| MC   | Autres activités spécialisées, scientifiques et techniques   | 0                  | 0,00%       | →              | 0                  | 0,00%       | →              | 0                  | 0,00%       |
|      | <b>Total</b>   | <b>666 790 479</b> | <b>100%</b> | ↗              | <b>457 648 843</b> | <b>100%</b> | ↘              | <b>632 605 066</b> | <b>100%</b> |

La quasi majorité des achats (48%) est composée de 3 types de produits : ceux issus de l'industrie pharmaceutique, les produits divers de l'industrie manufacturière et les produits informatiques, électroniques et optiques.

Les produits de l'industrie pharmaceutique occupent la 1<sup>ère</sup> place des ventes en 2010 avec près de 22% du total et un montant de 146M€ alors qu'ils ne représentaient que 1,7% et 10M€ en 2008.





| Code         | Export               | Import               | BC                    |
|--------------|----------------------|----------------------|-----------------------|
| CE           | 143 330 677 €        | 50 367 359 €         | 92 963 318 €          |
| CA           | 74 799 807 €         | 33 070 390 €         | 41 729 417 €          |
| CJ           | 21 743 756 €         | 9 551 391 €          | 12 192 365 €          |
| EZ           | 10 954 278 €         | 363 799 €            | 10 590 479 €          |
| CK           | 24 664 843 €         | 14 773 330 €         | 9 891 513 €           |
| CD           | 6 038 176 €          | 2 083 493 €          | 3 954 683 €           |
| CL           | 50 305 313 €         | 48 145 177 €         | 2 160 136 €           |
| JA           | 4 120 989 €          | 2 251 726 €          | 1 869 263 €           |
| CC           | 7 482 357 €          | 7 376 277 €          | 106 080 €             |
| MC           | 1 374 €              | 0 €                  | 1 374 €               |
| MA           | 1 000 €              | 0 €                  | 1 000 €               |
| BZ           | 18 753 €             | 156 669 €            | -137 916 €            |
| AZ           | 11 141 092 €         | 13 457 503 €         | -2 316 411 €          |
| CH           | 7 288 515 €          | 10 209 147 €         | -2 920 632 €          |
| RZ           | 12 330 302 €         | 21 155 428 €         | -8 825 126 €          |
| CG           | 56 176 689 €         | 78 897 103 €         | -22 720 414 €         |
| CB           | 28 142 941 €         | 54 927 503 €         | -26 784 562 €         |
| CM           | 31 827 897 €         | 93 598 339 €         | -61 770 442 €         |
| CI           | 13 722 147 €         | 80 258 930 €         | -66 536 783 €         |
| CF           | 32 791 738 €         | 146 146 915 €        | -113 355 177 €        |
| <b>total</b> | <b>536 882 644 €</b> | <b>666 790 479 €</b> | <b>-129 907 835 €</b> |

Le secteur des produits de l'industrie chimique possède le solde commercial le plus excédentaire avec près de 93M€, tandis que celui des denrées alimentaires réalise un excédent de près de 42M€ et celui des produits issus de la fabrication d'équipements électriques 12 M€.

Par ailleurs, les produits de l'industrie pharmaceutiques ont un déficit commercial de plus de 113M€, les produits informatiques de près de 67M€ et les produits manufacturés divers de près de 62M€.

## Chapitre 6 : Les échanges intracommunautaires

### 1. Volumes d'échanges par pays

| Export             | 2010               | part        | Evol 09/10     | 2009               | 2008               |
|--------------------|--------------------|-------------|----------------|--------------------|--------------------|
| Allemagne          | 109 181 874        | 36,55%      | 2,52%          | 106 496 283        | 120 129 163        |
| Italie             | 52 575 686         | 17,60%      | -31,64%        | 76 904 760         | 87 048 813         |
| Espagne            | 49 476 509         | 16,56%      | -19,83%        | 61 711 766         | 75 451 584         |
| Royaume-Uni        | 24 651 979         | 8,25%       | -45,62%        | 45 331 986         | 70 781 605         |
| Belgique           | 14 089 637         | 4,72%       | -1,41%         | 14 291 411         | 15 835 374         |
| Pologne            | 11 949 854         | 4,00%       | -15,10%        | 14 075 047         | 18 287 760         |
| Pays-Bas           | 6 971 577          | 2,33%       | 17,52%         | 5 932 023          | 8 414 781          |
| Malte              | 5 305 653          | 1,78%       | 1975,72%       | 255 606            | 141 811            |
| Autriche           | 3 998 145          | 1,34%       | -20,30%        | 5 016 268          | 2 231 678          |
| République tchèque | 3 630 076          | 1,22%       | 19,14%         | 3 046 885          | 2 193 180          |
| Roumanie           | 3 538 243          | 1,18%       | -2,92%         | 3 644 583          | 8 623 950          |
| Portugal           | 3 182 011          | 1,07%       | -84,28%        | 20 242 573         | 9 826 382          |
| Hongrie            | 1 552 812          | 0,52%       | 23,28%         | 1 259 542          | 3 420 386          |
| Slovaquie          | 1 505 020          | 0,50%       | -12,39%        | 1 717 829          | 2 968 436          |
| Bulgarie           | 1 028 151          | 0,34%       | 4,48%          | 984 018            | 1 495 104          |
| Finlande           | 967 795            | 0,32%       | 3,04%          | 939 252            | 990 259            |
| Danemark           | 918 363            | 0,31%       | -6,35%         | 980 658            | 1 388 892          |
| Luxembourg         | 792 914            | 0,27%       | -1,30%         | 803 366            | 1 290 290          |
| Grèce              | 778 989            | 0,26%       | -17,75%        | 947 087            | 10 958 600         |
| Irlande            | 760 908            | 0,25%       | -25,24%        | 1 017 822          | 1 201 235          |
| Suède              | 619 648            | 0,21%       | 16,87%         | 530 189            | 9 766 527          |
| Estonie            | 591 128            | 0,20%       | 18,64%         | 498 247            | 4 192 666          |
| Lituanie           | 338 372            | 0,11%       | 210,58%        | 108 950            | 10 941 912         |
| Slovénie           | 102 755            | 0,03%       | 33,29%         | 77 093             | 1 788 376          |
| Chypre             | 90 743             | 0,03%       | -95,18%        | 1 881 129          | 77 257             |
| Lettonie           | 87 261             | 0,03%       | -74,27%        | 339 135            | 251 847            |
| <b>Total</b>       | <b>298 686 103</b> | <b>100%</b> | <b>-19,06%</b> | <b>369 033 508</b> | <b>469 697 868</b> |

L'Allemagne et l'Italie sont les principaux partenaires commerciaux de Monaco. Ils représentent plus de 54% des livraisons intra-communautaires.

Les 6 premiers clients, dont le montant des livraisons est supérieur à 10M€, représentent près de 88% du volume global des ventes.

| Import             | 2010               | part        | Evol 09/10    | 2009               | 2008               |
|--------------------|--------------------|-------------|---------------|--------------------|--------------------|
| Allemagne          | 166 920 570        | 39,38%      | 521,27%       | 26 867 739         | 39 936 026         |
| Italie             | 117 408 692        | 27,70%      | -24,21%       | 154 922 550        | 209 913 338        |
| Royaume-Uni        | 59 825 301         | 14,11%      | 35,89%        | 44 025 569         | 71 517 267         |
| Belgique           | 43 578 880         | 10,28%      | -5,40%        | 46 068 351         | 80 418 411         |
| Espagne            | 13 177 434         | 3,11%       | 6,37%         | 12 388 581         | 15 831 974         |
| Autriche           | 7 605 586          | 1,79%       | -11,93%       | 8 636 157          | 11 882 733         |
| Irlande            | 3 807 418          | 0,90%       | 297,13%       | 958 735            | 1 109 894          |
| Pays-Bas           | 3 413 231          | 0,81%       | -28,25%       | 4 756 877          | 8 056 990          |
| Pologne            | 2 611 285          | 0,62%       | 45,05%        | 1 800 266          | 3 469 489          |
| Portugal           | 1 508 429          | 0,36%       | 79,01%        | 842 628            | 1 542 342          |
| Slovaquie          | 761 962            | 0,18%       | 2,71%         | 741 882            | 464 291            |
| Suède              | 702 800            | 0,17%       | 21,03%        | 580 703            | 516 458            |
| Slovénie           | 506 542            | 0,12%       | -12,24%       | 577 200            | 837 768            |
| Grèce              | 389 333            | 0,09%       | 52,69%        | 254 977            | 265 387            |
| Finlande           | 342 911            | 0,08%       | 265,14%       | 93 913             | 152 778            |
| Hongrie            | 329 066            | 0,08%       | 37,48%        | 239 352            | 466 993            |
| Bulgarie           | 322 511            | 0,08%       | -11,75%       | 365 435            | 193 578            |
| Luxembourg         | 182 813            | 0,04%       | 7,97%         | 169 325            | 1 215 971          |
| Roumanie           | 171 917            | 0,04%       | 22,51%        | 140 326            | 156 703            |
| République tchèque | 134 986            | 0,03%       | -75,73%       | 556 241            | 666 741            |
| Danemark           | 82 533             | 0,02%       | 4,41%         | 79 045             | 969 830            |
| Lettonie           | 64 141             | 0,02%       | -73,03%       | 237 862            | 106 479            |
| Chypre             | 62 095             | 0,01%       | 37,07%        | 45 301             | 116 865            |
| Malte              | 11 009             | 0,00%       | 1828,02%      | 571                | 21                 |
| Estonie            | 2 068              | 0,00%       | -97,93%       | 100 000            | 164                |
| Lituanie           | 0                  | 0,00%       | -100,00%      | 1 811              | 387 487            |
| <b>Total</b>       | <b>423 923 513</b> | <b>100%</b> | <b>38,79%</b> | <b>305 451 397</b> | <b>450 195 978</b> |

L'Allemagne et l'Italie sont les principaux partenaires commerciaux de Monaco. Ils représentent plus de 67% des achats intra-communautaires.

Les 5 premiers fournisseurs, dont le montant des livraisons est supérieur à 10M€, représentent près de 95% du volume global des acquisitions.

## 2. Les principaux types de produits exportés (A38)

| Export   | 2010               | part        | Evol 09/10     | 2009               | 2008               |
|--|--------------------|-------------|----------------|--------------------|--------------------|
| Industrie chimique   | 91 569 331         | 30,66%      | 1,19%          | 90 494 515         | 125 224 404        |
| Fabrication de denrées alimentaires, de boissons et de produits à base de tabac                            | 42 431 385         | 14,21%      | -30,15%        | 60 746 524         | 59 644 537         |
| Fabrication de produits en caoutchouc et en plastique ainsi que d'autres produits minéraux non métalliques | 41 637 067         | 13,94%      | -11,84%        | 47 227 039         | 60 291 973         |
| Fabrication de matériels de transport  | 39 347 977         | 13,17%      | -37,77%        | 63 225 805         | 136 050 200        |
| Fabrication d'équipements électriques  | 18 354 661         | 6,15%       | 19,27%         | 15 389 263         | 345 858            |
| Industrie pharmaceutique   | 12 201 946         | 4,09%       | 6,98%          | 11 405 340         | 11 342 243         |
| Autres industries manufacturières ; réparation et installation de machines et d'équipements                | 11 992 685         | 4,02%       | -45,44%        | 21 982 180         | 19 622 699         |
| Fabrication de textiles, industries de l'habillement, industrie du cuir et de la chaussure                 | 11 671 097         | 3,91%       | -38,33%        | 18 925 337         | 32 692 908         |
| Fabrication de machines et équipements n.c.a.  | 6 605 079          | 2,21%       | -19,44%        | 8 199 367          | 12 175 521         |
| Cokéfaction et raffinage   | 6 026 192          | 2,02%       | 102,41%        | 2 977 182          | 51 162             |
| Fabrication de produits informatiques, électroniques et optiques   | 5 180 015          | 1,73%       | 19,23%         | 4 344 609          | 918 649            |
| Travail du bois, industries du papier et imprimerie  | 3 968 341          | 1,33%       | -66,77%        | 11 942 284         | 8 765 670          |
| Edition, audiovisuel et diffusion  | 3 468 429          | 1,16%       | 921,47%        | 339 553            | 52 446             |
| Agriculture, sylviculture et pêche   | 2 897 965          | 0,97%       | 411,87%        | 566 152            | 1 048 925          |
| Métallurgie et fabrication de produits métalliques à l'exception des machines et des équipements           | 1 298 367          | 0,43%       | -52,16%        | 2 713 986          | 970 898            |
| Arts, spectacles et activités récréatives  | 35 432             | 0,01%       | -99,58%        | 8 457 908          | 285 086            |
| Industries extractives   | 134                | 0,00%       | -92,00%        | 1 674              | 212 302            |
| Production et distribution d'eau ; assainissement, gestion des déchets et dépollution                      | 0                  | 0,00%       | -100,00%       | 94 790             | 2 387              |
| <b>Total</b>   | <b>298 686 103</b> | <b>100%</b> | <b>-19,06%</b> | <b>369 033 508</b> | <b>469 697 868</b> |

## 3. Les principaux produits exportés (A129)

| Export   | 2010               | part        | Evol 09/10     | 2009               | 2008               |
|--|--------------------|-------------|----------------|--------------------|--------------------|
| Parfums, cosmétiques et produits d'entretien                 | 79 510 846         | 26,62%      | -0,09%         | 79 581 187         | 84 677 374         |
| Produits en plastique  | 33 688 596         | 11,28%      | -22,12%        | 43 259 317         | 54 400 220         |
| Équipements pour automobiles                                 | 28 730 096         | 9,62%       | 2,56%          | 28 013 683         | 105 602 976        |
| Matériel électrique  | 18 337 847         | 6,14%       | 19,23%         | 15 380 442         | 311 498            |
| Viande et produits à base de viande                          | 14 449 121         | 4,84%       | -20,19%        | 18 105 485         | 9 865 061          |
| Produits pharmaceutiques                                     | 12 201 946         | 4,09%       | 6,98%          | 11 405 340         | 11 342 243         |
| Articles de joaillerie et bijouterie, instruments de musique | 10 851 253         | 3,63%       | -42,69%        | 18 934 553         | 17 627 395         |
| Boissons   | 10 658 411         | 3,57%       | -34,76%        | 16 338 000         | 13 296 921         |
| Autres   | 90 257 987         | 30,22%      | -34,60%        | 138 015 501        | 172 574 180        |
| <b>Total</b>   | <b>298 686 103</b> | <b>100%</b> | <b>-19,06%</b> | <b>369 033 508</b> | <b>469 697 868</b> |

#### 4. Les principaux types de produits importés (A38)

| Import   | 2010               | part        | Evol 09/10    | 2009               | 2008               |
|--|--------------------|-------------|---------------|--------------------|--------------------|
| Industrie pharmaceutique   | 142 521 384        | 33,62%      | 2291,98%      | 5 958 302          | 11 342 243         |
| Fabrication de produits en caoutchouc et en plastique ainsi que d'autres produits minéraux non métalliques | 63 650 042         | 15,01%      | 17,48%        | 54 180 977         | 60 291 973         |
| Autres industries manufacturières ; réparation et installation de machines et d'équipements                | 58 651 948         | 13,84%      | 12,90%        | 51 951 716         | 19 622 699         |
| Industrie chimique   | 42 538 779         | 10,03%      | 47,63%        | 28 814 411         | 125 224 404        |
| Fabrication de matériels de transport  | 37 762 561         | 8,91%       | -41,59%       | 64 648 276         | 136 050 200        |
| Fabrication de denrées alimentaires, de boissons et de produits à base de tabac                            | 19 260 747         | 4,54%       | -21,36%       | 24 492 252         | 59 644 537         |
| Fabrication de textiles, industries de l'habillement, industrie du cuir et de la chaussure                 | 17 429 349         | 4,11%       | -28,60%       | 24 410 525         | 32 692 908         |
| Fabrication de machines et équipements n.c.a.  | 8 425 008          | 1,99%       | -26,22%       | 11 419 022         | 12 175 521         |
| Métallurgie et fabrication de produits métalliques à l'exception des machines et des équipements           | 7 436 269          | 1,75%       | -24,20%       | 9 809 906          | 970 898            |
| Arts, spectacles et activités récréatives  | 6 425 305          | 1,52%       | -20,65%       | 8 097 800          | 285 086            |
| Fabrication d'équipements électriques  | 5 422 229          | 1,28%       | 12,23%        | 4 831 566          | 345 858            |
| Travail du bois, industries du papier et imprimerie  | 5 337 339          | 1,26%       | -18,16%       | 6 521 862          | 8 765 670          |
| Fabrication de produits informatiques, électroniques et optiques   | 4 889 537          | 1,15%       | 181,55%       | 1 736 679          | 918 649            |
| Cokéfaction et raffinage   | 2 073 279          | 0,49%       | -70,03%       | 6 918 438          | 51 162             |
| Agriculture, sylviculture et pêche   | 1 520 762          | 0,36%       | 25,72%        | 1 209 654          | 1 048 925          |
| Edition, audiovisuel et diffusion  | 526 922            | 0,12%       | 17,44%        | 448 686            | 52 446             |
| Industries extractives   | 51 898             | 0,01%       | 4899,81%      | 1 038              | 212 302            |
| Production et distribution d'eau ; assainissement, gestion des déchets et dépollution                      | 155                | 0,00%       | -45,99%       | 287                | 2 387              |
| <b>Total</b>   | <b>423 923 513</b> | <b>100%</b> | <b>38,79%</b> | <b>305 451 397</b> | <b>469 697 868</b> |

#### 5. Les principaux produits importés (A129)

| Import   | 2010               | part        | Evol 09/10    | 2009               | 2008               |
|--|--------------------|-------------|---------------|--------------------|--------------------|
| Produits pharmaceutiques   | 142 521 384        | 33,62%      | 2291,98%      | 5 958 302          | 3 238 993          |
| Produits en plastique  | 60 588 633         | 14,29%      | 15,26%        | 52 567 334         | 67 451 971         |
| Articles de joaillerie et bijouterie, instruments de musique                               | 53 458 365         | 12,61%      | 18,38%        | 45 158 086         | 72 564 119         |
| Produits chimiques de base, produits azotés, matières plastiques et caoutchouc synthétique | 27 385 752         | 6,46%       | 49,51%        | 18 316 608         | 45 326 276         |
| Produits de la construction automobile   | 20 812 731         | 4,91%       | -3,21%        | 21 501 992         | 41 450 724         |
| Navires et bateaux   | 14 313 000         | 3,38%       | -63,68%       | 39 408 304         | 44 873 155         |
| Viande et produits à base de viande  | 11 320 237         | 2,67%       | -12,68%       | 12 963 934         | 16 058 773         |
| Autres   | 93 523 411         | 22,06%      | -14,65%       | 109 576 837        | 159 231 967        |
| <b>Total</b>   | <b>423 923 513</b> | <b>100%</b> | <b>38,79%</b> | <b>305 451 397</b> | <b>450 195 978</b> |

## **Annexe A : Concepts et méthodes**

### Principe

L'information nécessaire à l'élaboration de l'observatoire sur les échanges de marchandises est collectée sur la base des Déclarations d'Echanges de Biens (DEB) pour les échanges avec les 26 autres Etats membres de l'Union Européenne<sup>3</sup> et des Déclarations en Douane (DAU) pour les échanges avec les autres pays (Pays tiers).

Ces statistiques sont établies selon la méthode dite du « commerce spécial ». Cela signifie que seules sont comptabilisées les marchandises entrant ou sortant réellement de l'économie nationale à l'exclusion des marchandises qui sont importées puis réexportées en l'état.

Les importations représentent le total combiné des importations entrant directement dans les circuits de l'économie nationale (destinées à la consommation intérieure directe ou pour ouvraison) et de marchandises retirées d'entrepôts douaniers pour être mises à la consommation.

Les exportations comprennent les exportations de marchandises d'origine nationale, c'est-à-dire de marchandises produites ou fabriquées entièrement ou en partie dans le pays, ainsi que les réexportations de marchandises étrangères après ouvraison en Principauté.

Les statistiques excluent tous les flux à provenance ou à destination de la France, le territoire monégasque étant intégré au territoire statistique français.

Les données collectées du commerce extérieur sont, chaque année, enrichies par des données issues de déclarations tardives : lors de la diffusion des données de janvier, des opérations relatives à des mois antérieurs (notamment les plus récents), non connues au moment de leur première diffusion, peuvent être intégrées. Les données collectées d'une année antérieure peuvent être complétées au cours des diffusions postérieures. C'est pour cette raison, que sont rectifiées les données des années antérieures.

### Protocole

#### Recueil des données

La population statistique concerne l'ensemble des flux de marchandises et de services exportés ou importés.

L'unité statistique du fichier de base est un flux de marchandise ou de service identifié par la Classification des Produits Française CPF rév. 2 de 2008, de ou vers un pays déterminé et pour un montant en euro.

Ainsi, les différents caractères présents dans le fichier initial sont :

Les produits,

Les pays,

Le montant des achats valorisé en euro pour une année considérée,

Le montant des ventes valorisé en euro pour une année considérée.

---

<sup>3</sup> Hors France

## Pré-traitement des données

Le Pré-traitement des données a pour objectif de rajouter des caractères aux caractères déjà présents afin de pouvoir regrouper les différentes unités statistiques selon d'autres types de critères.

Pour l'approche géographique, les différentes modalités du caractère « Pays » sont exprimées selon qu'il appartient ou pas à la zone UE. Par la suite, le pays est ventilé selon son appartenance à une zone géographique déterminée par la Nomenclature des Pays. Cette dernière est publiée au Journal Officiel de la Communauté chaque année.

Pour l'approche par produit, les données sont présentées selon 3 niveaux d'agrégation spécifiques de la NAF-CPF révision 2. Cette agrégation spécifique correspond à la Nomenclature Agrégée qui est adaptée à l'analyse des statistiques du commerce extérieur. Elle remplace la Nomenclature Economique de Synthèse<sup>4</sup> (NES). L'utilisation de la Nomenclature Agrégée permet de comparer les résultats d'un état à un autre. Elle comprend plusieurs niveaux d'agrégation (A17, A38 et A129) comportant chacun un nombre de rubrique de produits différents.

Les échanges sont valorisés en euro et pris en compte au passage à la frontière française.<sup>5</sup> Cette comptabilisation est dite CAF/FAB : pour les importations coût, assurance et fret compris jusqu'à la frontière, pour les exportations, franco à bord à la frontière.

## Traitement des données

Tous les traitements sur les données se font en appliquant les méthodes de statistiques descriptives. Ce traitement consiste à extraire et présenter de l'information pour une année  $n$  dans un fichier de travail (appelé *Base AN n formatée*).

## Publication

La publication du rapport agrège différentes sections textuelles et graphiques et se fait à l'aide d'un éditeur de texte. Les tableaux et les graphiques sont liés aux données afin d'avoir une publication dynamique. Au terme du cycle de vérification, validation, lecture et relecture, le document est généré au format .pdf<sup>6</sup> afin de *geler* l'information.

---

<sup>4</sup> La NES adoptée par l'Insee en 1994, est une double nomenclature nationale - d'activités économiques et de produits - agrégée, pertinente pour l'analyse économique.

<sup>5</sup> Le territoire monégasque étant inclus dans le territoire statistique français au même titre qu'un autre département.

<sup>6</sup> Le *Portable Document Format* (.pdf) permet de sauvegarder la mise en forme du document telle qu'elle a été définie par son auteur. Elle interdit aux lecteurs de modifier les informations contenues dans le fichier.

## **Annexe B : Glossaire des termes utilisés et des abréviations**

**Acquisitions Intracommunautaires** : il s'agit de l'ensemble des achats réalisés par les entreprises de la Principauté à des pays faisant partie de l'Union Européenne exceptée la France.

**Balance Commerciale (ou Solde Commercial)** : il s'agit de la somme des Exportations / Livraisons auxquelles on retranche la somme des Importations / Acquisitions.

**Chiffres d'Affaires (CA)** : est le total des ventes des biens et services facturés par une entreprise sur un exercice comptable. Il est exprimé en euro (€).

**Clients** : il s'agit des pays vers lesquels la Principauté réalise, soit une Exportation, soit une Livraison Intracommunautaire.

**Déficit Commercial** : c'est la situation dans laquelle la balance commerciale affiche un résultat négatif.

**Excédent Commercial** : c'est la situation dans laquelle la balance commerciale affiche un résultat positif.

**Exportations** : ce sont les sorties de marchandises vendues par les entreprises de la Principauté à des pays tiers, autres que ceux de l'Union Européenne.

**Fournisseurs** : il s'agit des pays avec lesquels la Principauté réalise, soit une Importation, soit une Acquisition Intracommunautaire.

**Importations** : ce sont des entrées de marchandises achetées par les entreprises de la Principauté à des pays tiers, autres que ceux de l'Union Européenne.

**Livraisons Intracommunautaires** : il s'agit de l'ensemble des ventes réalisées par les entreprises de la Principauté à destination des pays faisant partie de l'Union Européenne exceptée la France.

**Taux de Couverture** : il s'agit du rapport entre les Exportations et les Importations exprimé en pourcentage. En cas d'Excédent, celui-ci sera supérieur à 100, et inversement en cas de Déficit.



**Union Européenne (UE) :** Créée le 1er janvier 1993 par l'application du Traité de Maastricht, l'Union Européenne (UE) prend le relais dans la construction européenne de la Communauté Economique Européenne (CEE). L'UE est une union intergouvernementale, mais n'est pas un État destiné à se substituer aux États membres existants. Elle est une entité juridique indépendante des États qui la composent et dispose de compétences propres (politique agricole commune, pêche, politique commerciale, etc.), ainsi que des compétences qu'elle partage avec ses États membres. Elle est reconnue comme étant une organisation internationale.

Sur le plan économique, elle dispose d'une union douanière, ainsi que pour les États membres appartenant à la zone euro, d'une monnaie unique, l'euro. L'Union est donc une structure supranationale hybride empreinte à la fois de fédéralisme et d'inter-gouvernementalisme. Aujourd'hui, les pays de l'Union européenne sont au nombre de 27. Les 27 États membres de l'Union Européenne (UE) sont les suivants : Allemagne, Autriche, Belgique, Bulgarie, Chypre (partie grecque), Danemark, Espagne, Estonie, Finlande, France, Grèce, Hongrie, Irlande, Italie, Lettonie, Lituanie, Luxembourg, Malte, Pays-Bas, Pologne, Portugal, République tchèque, Roumanie, Royaume-Uni, Slovaquie, Slovénie, Suède.

**k€ :** Mille euro, 1 000 €

**M€ :** Million d'euro, 1 000 000 €

**Md(s). euro :** Milliard(s) d'euro, 1 000 000 000 €

**Taux de croissance :** Le calcul d'un taux de croissance d'une variable (CA, nombre de salariés, nombre de commerces...) permet de calculer la variation de cette donnée sur deux observations (ex : observation sur année N et N-1). La valeur d'un taux de croissance s'exprime en pourcentage et appartient à l'ensemble des nombres réels.

Soit  $val_n$ , la valeur d'une variable  $x$  sur l'observation  $n$ ,

Soit  $val_{n-1}$ , la valeur d'une variable  $x$  sur l'observation  $n-1$ ,

Le taux de croissance de la variable  $x$  sur l'intervalle  $n$  &  $n-1$ , suit la formule suivante :

$$\frac{val_n - val_{n-1}}{val_{n-1}} * 100$$

## **Annexe C : Nomenclature A17**

|    |   |
|----|---|
| AZ | Agriculture, sylviculture et pêche  |
| DE | Industries extractives, énergie, eau, gestion des déchets et dépollution                      |
| C1 | Fabrication de denrées alimentaires, de boissons et de produits à base de tabac               |
| C2 | Cokéfaction et raffinage  |
| C3 | Fabrication d'équipements électriques, électroniques, informatiques ; fabrication de machines |
| C4 | Fabrication de matériels de transport   |
| C5 | Fabrication d'autres produits industriels   |
| FZ | Construction  |
| GZ | Commerce ; réparation d'automobiles et de motocycles  |
| HZ | Transports et entreposage   |
| IZ | Hébergement et restauration   |
| JZ | Information et communication  |
| KZ | Activités financières et d'assurance  |
| LZ | Activités immobilières  |
| MN | Activités scientifiques et techniques ; services administratifs et de soutien                 |
| OQ | Administration publique, enseignement, santé humaine et action sociale                        |
| RU | Autres activités de services  |

## Annexe D : Nomenclature A38

|    |  |
|----|--|
| AZ | Produits de l'agriculture, sylviculture et pêche   |
| BZ | Produits des industries extractives  |
| CA | Denrées alimentaires, boissons et produits à base de tabac   |
| CB | Produits textiles, industries de l'habillement, industrie du cuir et de la chaussure   |
| CC | Travail du bois, industries du papier et imprimerie  |
| CD | Produits issus de la cokéfaction et raffinage  |
| CE | Produits de l'industrie chimique   |
| CF | Produits de l'industrie pharmaceutique   |
| CG | Produits en caoutchouc, plastique et autres produits minéraux non métalliques  |
| CH | Produits métallurgiques et produits métalliques à l'exception des machines et des équipements  |
| CI | Produits informatiques, électroniques et optiques  |
| CJ | Equipements électriques  |
| CK | Machines et équipements n.c.a.   |
| CL | Matériels de transport   |
| CM | Autres produits issus des industries manufacturières ; réparation et installation de machines et d'équipements                                     |
| DZ | Production et distribution d'électricité, de gaz, de vapeur et d'air conditionné   |
| EZ | Production et distribution d'eau ; assainissement, gestion des déchets et dépollution  |
| FZ | Construction   |
| GZ | Commerce ; réparation d'automobiles et de motocycles   |
| HZ | Transports et entreposage  |
| IZ | Hébergement et restauration  |
| JA | Edition, audiovisuel et diffusion  |
| JB | Télécommunications   |
| JC | Services informatiques et services d'information   |
| KZ | Services financiers et assurance   |
| LZ | Activités immobilières   |
| LI | Dont : loyers imputés des logements occupés par leur propriétaire  |
| MA | Services juridiques, comptables, de gestion, d'architecture, d'ingénierie, de contrôle et d'analyses techniques                                    |
| MB | Recherche-développement scientifique   |
| MC | Autres services spécialisées, scientifiques et techniques  |
| NZ | Services administratifs et de soutien  |
| OZ | Administration publique  |
| PZ | Enseignement   |
| QA | Activités pour la santé humaine  |
| QB | Hébergement médico-social et social et action sociale sans hébergement   |
| RZ | Arts, spectacles et activités récréatives  |
| SZ | Autres activités de services   |
| TZ | Activités des ménages en tant qu'employeurs ; activités indifférenciées des ménages en tant que producteurs de biens et services pour usage propre |
| UZ | Services extra-territoriaux  |

